

Carta do Presidente André Rossetti

Estamos iniciando mais um ano, e quero dar as BOAS VINDAS à todos, neste ano que celebramos o nosso **10º ANO** de atividades na Logística e Transporte.

Bem VINDOS a 2018, que tenhamos todos muita SAÚDE para enfrentar com SABEDORIA, todos os DESAFIOS que nos levarão ao SUCESSO!

Enceramos o ano de 2017 com o dever cumprido, pois por diversas ocasiões durante o ano fomos cumprimentados e premiados por nossos clientes por ter atingido e superado os níveis de serviços esperado por eles. Gostaria de ressaltar o fato de conseguirmos atingir o nível de 99,83% de assertividade no inventário do Armazém, em Barueri, fato que nos encheu de orgulho e deixou o cliente feliz e satisfeito. Aproveito o momento para PARABENIZAR toda a nossa equipe envolvida neste inventário.

O ano de 2017 foi marcado pela renovação, o recomeço e novos projetos. Um que me deixou muito realizado foi o Projeto Pescar, onde conseguimos colocar em prática um pouco mais da nossa cidadania, executar nosso lado de ensinar, e com isso atingir o objetivo de proporcionar mudanças nas vidas de 20 jovens que se formaram neste projeto na RG LOG. Espero sinceramente, que tudo que eles puderam ver, sentir e aprender aqui na RG LOG, não tenha sido em vão. Muito nos orgulhou a presença do Presidente do Grupo CAO A, o Sr. Mauro Correia, em aceitar o nosso convite de ser o paraninfo dessa turma.

Quando os alunos foram visitar as operações de blindagem de veículos, na Avallon Blindagens e conhecer a operação de carregamento de um navio, no porto de Santos para a exportação da soja da Cutrale Trading, é que pude entender a profundidade deste projeto, pois seus olhos miravam no infinito e suas memórias ali projetavam muitos sonhos de algo até então talvez desconhecido. Sem dúvida, despertamos fortes sensações nessa turma. Quero agradecer à Avallon - Roberto Pedrosa, Rafael Barbero, Claudir Bertoldo, Miriam Ferreira e Juliana Pereira e a Cutrale - Tiago Perez e Ronaldo Silva, por terem nos proporcionado momentos inesquecíveis.

Para 2018, convido todos a fazer uma profunda reflexão sobre a matéria desta edição que retrata sobre a Teoria das Janelas Quebradas. Um estudo científico sobre o comportamento humano. Depois de ler e reler, observem como isso se aplica à nossa vida profissional, mas também a nossa vida pessoal. Convido todos a não deixarmos a partir de agora nenhuma "Janela Quebrada" nas nossas vidas, pois afinal, nós merecemos vida LONGA e FELIZ. Um ÓTIMO 2018 a todos.





Em 1969, na Universidade de Stanford (EUA), o Prof. Phillip Zimbardo realizou uma experiência deixando dois automóveis idênticos abandonados na rua. Um deles no Bronx, uma zona pobre e conflituosa de Nova York, e o outro em Palo Alto, uma região rica e tranquila da Califórnia.

O automóvel abandonado no Bronx começou a ser vandalizado em poucas horas. Perdeu as janelas, o motor, os espelhos, o rádio, etc. Levaram tudo o que fosse aproveitável e aquilo que não puderam levar, destruíram. Enquanto isso, o automóvel abandonado em Palo Alto manteve-se intacto.

Depois de uma semana, os pesquisadores decidiram quebrar a janela do automóvel de Palo Alto e, em pouco tempo, o roubo, a violência e o vandalismo também reduziram aquele veículo ao mesmo estado que o do Bronx.

A pergunta é: Por que o vidro quebrado no automóvel abandonado num bairro seguro, é capaz de disparar todo um processo de vandalismo e depredação igual ao acontecido no Bronx?

Resposta: O vidro quebrado num automóvel abandonado transmite a ideia de deterioração, desinteresse e despreocupação, como se não houvesse regras ou normas de convivência, como se alguém dissesse: "*aqui vale tudo*". E a cada novo ataque ao automóvel, reafirma-se e multiplica-se essa ideia, até que a escalada de atos cada vez piores se torna incontrolável, desembocando numa violência irracional.

Em experiências posteriores, James Q. Wilson e George Kelling desenvolveram a **Teoria das Janelas Quebradas**, concluindo que os delitos são maiores nas regiões onde o descuido, o desinteresse, a desordem e o maltrato são maiores.

Se um vidro se quebra no prédio e ninguém conserta, rapidamente os demais estarão quebrados. Se o carro começa a fazer barulho e não arrumamos, em pouco tempo outros ruídos aparecerão e ninguém se incomodará com isso. Se em casa a lâmpada queima e você não troca, algum tempo depois outros problemas na casa não o incomodarão mais.

No trabalho, se você tem alguma coisa pra resolver e não resolve, as "janelas quebradas" vão se acumulando e, depois de um tempo, por serem muitas, já não terá vontade de arrumá-las.

Se você evita dar feedback ao seu liderado hoje, essa pequena "janela quebrada" o induzirá a quebrar outra amanhã, e com o tempo isso não fará qualquer diferença pra você.

A **Teoria das Janelas Quebradas** está presente em muitas situações, inclusive na vida de pessoas, que "empurram com a barriga" ou deixam de resolver coisas importantes, permitindo que várias "pequenas janelas" sejam constantemente quebradas e, sem perceber, com o passar do tempo, dado o acúmulo de problemas e situações não resolvidas, simplesmente "abandonam" suas próprias vidas, deixando de viver para simplesmente sobreviver.

O cuidado com a saúde é um exemplo bem típico. Sentimos alguma coisa diferente, uma pequena "janela quebrada" e, em função da correria do dia a dia, não consertamos. O peso vai aumentando, um novo "barulhinho" aparecendo, e a gente se acostuma com ele. E depois de um tempo, ainda que queiramos, já não conseguiremos "consertar as janelas quebradas", e recuperar a saúde. E tudo começou com uma pequena "janela quebrada".

Por isso, quero convidá-lo(a) a dedicar alguns minutos do seu tempo, se possível agora, a refletir e anotar as "janelas quebradas" que você precisa consertar. Relacione-as, faça um plano de ação, estabeleça uma ordem de importância e prioridade para elas, e conserte-as, uma por vez. Logo as coisas voltarão ao lugar que deveriam estar, e isso lhe trará muito mais qualidade de vida, realização e felicidade.

Moral da História, faça a diferença nunca deixe sua "Janela Quebrada"

Mudança Equipe Back Office Unidade Jaraguá/SP

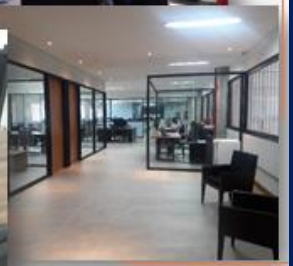
A equipe Back Office da RG LOG Matriz, mudou de endereço desde o dia 15 de Janeiro, seu novo local de trabalho é na Unidade RG Armazém em Barueri/SP. A estrutura foi desenvolvida para acomodar todos os colaboradores, em um ambiente mais integrado, sofisticado e moderno.



Café da manhã de integração, com o Presidente André Rossetti.



Boas Vindas em seu novo ambiente de trabalho.



3º Prêmio de Sustentabilidade SETCESP & Transporte Moderno

RG LOG conquista o PRIMEIRO lugar.

No 1º ano de participação na Rede Projeto Pescar, a RG LOG Logística e Transporte conquistou o 1º lugar no Prêmio de Sustentabilidade SETCESP & Transporte Moderno. A empresa concorreu na categoria "Responsabilidade Social", com o case "Pescar". A entrega do prêmio foi realizada no final de 2017 no Hotel Transamérica Nações Unidas. A RG LOG Logística e Transporte Ltda foi a vencedora da categoria Responsabilidade Social, que trabalha na formação profissional e de princípios de cidadania e autoestima de jovens que estão em situação de vulnerabilidade social.



Veja o vídeo Campeão da RG LOG - <https://www.youtube.com/watch?v=mhM3ox-3kbY>

Formatura da Primeira Turma do Projeto Pescar na RG LOG

Em dezembro comemoramos com uma cerimônia de formatura dos 20 jovens do Projeto Pescar na Unidade Jaraguá/SP da RG LOG. Tivemos o privilégio de contar com a presença do Sr. Mauro Correia Presidente da CAO A que foi paraninfo da turma de 2017.

Estamos muito felizes de passar para frente os conhecimentos adquiridos ao longo dos anos ao ensinar o que sabem a esses jovens. Um exercício que possibilita também uma reciclagem dos profissionais, para entregar aos alunos do projeto o melhor conteúdo. Isso gera um ciclo virtuoso no qual todos ganham.



Ricardo Melchiori – Conselheiro RGLOG, Sibebe Cossa - Educadora, André Rossetti – Presidente RGLOG, Mauro Correia - Presidente da CAO A e Paraninfo da Turma, Norberto Farina - Conselheiro RGLOG, Cristiane Difini – Projeto Pescar e Marcia Facion – Gerente ADM RGLOG.

“Os jovens por estarem tendo a oportunidade de aprender na prática diretamente da fonte e os voluntários por estarem evoluindo em suas próprias atividades ou em atividades secundárias por força dos compromissos que assumem com o grupo. A comunidade local por consequência do Projeto vê a empresa como uma oportunidade desses jovens em vulnerabilidade. Por fim, a RG LOG ganha por ser a provedora dessa oportunidade podendo, no futuro, contar com colaboradores mais evoluídos e bem-preparados e por fazer a diferença no futuro desses adolescentes”, conclui André Rossetti.


Novos Negócios para 2018



CAO A e CHERY faz nascer uma nova montadora no Brasil.

A CAO A e a Chery se unem em acordo histórico de cooperação e criam uma montadora 100% nacional. Assim nasce a nova marca CAO A Chery. O casamento se dá entre o maior conglomerado de distribuição e fabricação de automóveis da América Latina e a maior exportadora de veículos chineses Chamada de estratégica, a nova parceria agrega a tecnologia de ponta da indústria chinesa com a experiência do time de engenheiros e tecnólogos da CAO A.

A CAO A classifica a ação como a criação de uma nova marca no grupo, segundo seu presidente: “Temos hoje em nossa organização um diretor para Subaru, outro que cuida de Hyundai, outro para Ford e a CAO A Chery vai ter seu foco, sua gestão, separada das outras. Temos aí longa história com as marcas que representamos, e vai continuar assim,” Mauro Correia.

O Grupo  Can-Pack tem operado no mercado de embalagens de metal por mais de 25 anos. Durante este período, tornaram o fabricante líder na indústria de embalagens para bebidas na Europa, constantemente melhorando a posição de mercado no Oriente Médio, Ásia, África, e América do Sul, conta também com a aquisição da Metalic, localizada em Fortaleza/CE.

Como consequência dos investimentos contínuos e a instalação de equipamentos de um nível tecnológico de classe mundial, a capacidade e gama das embalagens e serviços oferecidos tem crescido dinamicamente e a RG LOG faz parte desse crescimento da Can Pack, através do Transportes de DTA em uma das suas fábricas de produção de latas de aço em Itumbiara/GO.

O ano de 2018 começou e estamos trabalhando muito para que a RG LOG cresça cada vez mais.

Juntos Somos mais Fortes

www.rglog.com.br